



# Übereinstimmungserklärung

für den Steptec-Systemschacht mit integrierten Leitungsanlagen  
und Anforderungen an die Feuerwiderstandsdauer

Name und Anschrift des ausführenden Unternehmens:

---

---

Bauvorhaben / Bauabschnitt:

---

---

Zeitraum der Herstellung: \_\_\_\_\_

Feuerwiderstandsdauer der Deckenabschottungen für \_\_\_\_\_ Minuten entsprechend den Anforderungen an den baulichen Brandschutz des o. g. Gebäudes.

Die Materialprüfungsanstalt für das Bauwesen, Braunschweig hat mit der gutachterlichen Stellungnahme Nr. 3649/9564 -Mer- die brandschutztechnischen Eignungen der Installationen, die mit dem Steptec-Systemschacht durch F90-Massivdecken mit einer Mindestdicke  $\geq 150$  mm führen, bestätigt. Dabei müssen die integrierten Leitungsanlagen aus Komponenten der folgenden Auswahlliste bestehen.

Hiermit wird erklärt, dass im genannten Bauvorhaben die Installationen mit dem Steptec-Systemschacht mit den integrierten Leitungsanlagen hinsichtlich aller Einzelheiten fachgerecht und unter Einhaltung aller Bestimmungen der genannten gutachterlichen Stellungnahme unter Berücksichtigung der zutreffenden Allgemeinen Baurechtlichen Prüfzeugnisse und Zulassungen der Komponentenhersteller ausgeführt wurden.

Für die nicht vom Unterzeichner selbst hergestellten Bauprodukte oder Komponenten (Vorwandinstallations-System, Rohre, Dämmstoffe, Deckenabschottungen, Kabelabschottungen usw.) wird dies ebenfalls bestätigt. Basis dafür ist die vorhandene Kennzeichnung der Teile entsprechend den Bestimmungen der Allgemeinen Bauaufsichtlichen Prüfzeugnisse\* und Zulassungen\*, eigener Kontrollen\* und entsprechender schriftlicher Bestätigungen der Hersteller der Bauprodukte oder Komponenten, die der Unterzeichner zu seinen Akten genommen hat.

\*) Nichtzutreffendes streichen

## **Ausgeführt wurden:**

(Zutreffendes ankreuzen)

1.  Steptec-Vorwandinstallations-System mit einer GKBI- oder GKFI-Trockenbauverkleidung 1 x 12,5 mm oder 1 x 18 mm



2. Installationsrohre,  $d \leq 160$  mm mit Durchführungs- und Dämmsystemen, bestehend aus:

- 2.1  Installationsrohre Heizung aus Kupfer, Baustoffklasse A1
- 2.2  Installationsrohre Heizung aus Stahl/Edelstahl, Baustoffklasse A1
- 2.3  Installationsrohre Sanitär (TW, TWW, TWZ) aus Kupferrohr, Baustoffklasse A1
- 2.4  Installationsrohre Sanitär (TW, TWW, TWZ) aus Edelstahl, Baustoffklasse A1
- 2.5  Installationsrohre Sanitär (TW, TWW, TWZ) aus innen verzinnem Kupferrohr (Copatin®), Baustoffklasse A1
- 2.6  Installationsrohre \_\_\_\_\_ Baustoffklasse \_\_\_\_\_  
und Durchführungssystem/weiterführende Dämmung entsprechend dem  
Eignungsnachweis \_\_\_\_\_ Fabrikat \_\_\_\_\_
- 2.7  PE-Xc-Rohre im Schutzrohr, Baustoffklasse B2, für die Stockwerksleitungen der Trinkwasserinstallation, Verlegung innerhalb von Brandabschnitten (Sanfix Plus-System)
- 2.8  PE-Xc-Rohre, aluminiumverstärkt, Baustoffklasse B2, für die Stockwerksleitungen der Trinkwasser- und/oder Heizungsinstallation, Verlegung innerhalb von Brandabschnitten (Sanfix Fosta-System)
- 2.9  Rockwool-Conlit R90-Durchführungs-System für nicht brennbare Rohre entsprechend ABP-Nr. P-3725/4130-MPA-BS, Abstand  $a \geq 0$  mm, mit weiterführender Dämmung Rockwool RS800 / RS835, Mindestdämmlänge 1000 mm, beidseitig der Durchführung, 1000 mm
- 2.10  Armacell R90-Durchführungs-System für nicht brennbare Rohre mit/ohne Brandschutzband, entsprechend ABP-Nr. P-3849/5370-MPA BS, Abstand  $a$  gemäß ABP
- 2.11  Henkel R90-Durchführungs-System für nicht brennbare Rohre entsprechend ABP-Nr. P-3476/1640-MPA BS, Abstand  $a \geq 100$  mm, mit weiterführender Dämmung Rockwool RS800, Mindestdämmlänge beidseitig der Durchführung gemäß ABP
- 2.12  Durchführung gemäß Erleichterungen nach MLAR für nicht brennbare Rohre mit Rockwool Conlit Schale 150 P/U im Bereich der Durchführung, Dämmlänge = Bauteildicke
- 2.12.1  weiterführende Dämmung nicht brennbar,  
Abstand  $a \geq 50$  mm zwischen den Conlit Schalen 150 P/U
- 2.12.2  weiterführende Dämmung brennbar, Baustoffklasse B1/B2  
Abstand  $a \geq 160$  mm zwischen den Conlit Schalen 150 P/U
- 2.12.3  ohne weiterführende Dämmung  
Abstand  $a \geq 1 \times d_A$  des größten Rohrdurchmessers der nebeneinander liegenden Rohre



3. Abflussrohre  $d \leq 160$  mm mit Durchführungs- und Dämmsystemen, bestehend aus:

- 3.1  Abflussleitungen aus SML/PAM-GLOBAL® S, Baustoffklasse A1
- 3.2  Abflussleitungen aus Edelstahl, Baustoffklasse A1
- 3.3  Abflussleitungen aus Kunststoff, Baustoffklasse B1/B2, mit Brandschutz-  
manschette R90, Fabrikat \_\_\_\_\_ – DIBT-Zulassung (ABZ-Nr.) \_\_\_\_\_
- 3.4  Rockwool-Conlit R90-Durchführungs-System für nicht brennbare Rohre  
ABP-Nr. P-3725/4130-MPA-BS, Abstand  $a \geq 0$  mm, mit weiterführender  
Dämmung Rockwool-Klimarock (bei Pos. 3.2 Rockwool RS800)
- 3.5  Armacell R90-Durchführungs-System für nicht brennbare Rohre mit/ohne Brand-  
schutzband, entsprechend ABP-Nr. P-3849/5370-MPA BS, Abstand  $a$  gemäß ABP
- 3.6  Henkel R90-Durchführungs-System Sista FP500 für nicht brennbare Rohre ent-  
sprechend ABP-Nr. P-3476/1640-MPA BS, Abstand  $a \geq 100$  mm, mit weiterführender  
Dämmung Rockwool RS800, Mindestdämmlänge beidseitig der Durchführung  
gemäß ABP
- 3.7  Durchführung gemäß Erleichterungen nach MLAR für nicht brennbare Rohre mit  
Rockwool Conlit Schale 150 P/U im Bereich der Durchführung, Dämmlänge =  
Bauteildicke
- 3.7.1  weiterführende Dämmung nicht brennbar,  
Abstand  $a \geq 50$  mm zwischen den Conlit Schalen 150 P/U
- 3.7.2  weiterführende Dämmung brennbar, Baustoffklasse B1/B2  
Abstand  $a \geq 160$  mm zwischen den Conlit Schalen 150 P/U
- 3.7.3  ohne weiterführende Dämmung  
Abstand  $a \geq 1 \times d_A$  des größten Rohrdurchmessers der nebeneinander  
liegenden Rohre

4. Raumentlüftung nach DIN 18 017-3,  $d \leq 200$ , bestehend aus:

- 4.1  Raumentlüftungs-System geba mit Deckenschott AVD III-K90/18017 und  
Wickelfalz-Rohren Stahl verzinkt entsprechend den ABZ-Nr. Z-41.3-551, Anschluss-  
leitung zu 4.7/4.9 in Aluflex-Rohr
- 4.2  Raumentlüftungs-System SAINT-GOBAIN HES GLOBAL®, L K90/18017S mit RML-  
Rohren – entsprechend der ABZ-Nr. \_\_\_\_\_ , Anschlussleitung zu 4.7/4.8  
in RML- oder Stahlflex-Rohr
- 4.3  Raumentlüftungs-System MAICO aeroduct®, K90-18017S mit Wickelfalz-Rohren  
Stahl verzinkt entsprechend der ABZ-Nr. Z-41.6-573, Anschlussleitung zu 4.7/4.8  
in Stahlflex-Rohr
- 4.4  Raumentlüftungs-System Helios ELS-D, K90-18017 mit Wickelfalz-Rohren  
Stahl verzinkt entsprechend der ABZ-Nr. Z-41.3-368, Anschlussleitung zu 4.7/4.9  
in Aluflex-Rohr



- 4.5  Raumentlüftungs-System Helios BSH, K90-18017S mit Wickelfalz-Rohren  
Stahl verzinkt entsprechend der ABZ-Nr. Z-41.6-613, Anschlussleitung zu 4.7/4.8  
in Stahlflex-Rohr
- 4.6  Raumentlüftungs-System \_\_\_\_\_ - DIBT-Zulassung mit ABZ-Nr. \_\_\_\_\_,  
Anschlussleitung zu 4.7/4.8 in \_\_\_\_\_-Rohr
- 4.7  Einzelraumlüfter mit Rückschlagklappe und Eignungsnachweis  
Fabrikat \_\_\_\_\_ - DIBT-Zulassung mit ABZ-Nr. \_\_\_\_\_
- 4.8  Tellerventile mit L90 Brandschutzverschluss und geba-Kaltrauchsperr KRS
- 4.9  Tellerventile Fabrikat \_\_\_\_\_ und geba-Kaltrauchsperr KRS  
(im Abgangs-T-Stück montiert) mit Eignungsnachweis

5. Durchführung für elektrische Leitungen bestehend aus:

- 5.1  Elektro-Einzeldurchführungen gemäß Erleichterungen der MLAR,  
Abstand  $a \geq 1 \times d_A$  des größten Leitungsdurchmessers der nebeneinander  
liegenden Leitungen
- 5.2  Elektro-Kabelabschottung,  
Fabrikat \_\_\_\_\_ - Abmessung: \_\_\_\_\_ mm  
DIBT-Zulassung mit ABZ-Nr. \_\_\_\_\_  
Abstand entsprechend dem ABZ oder der MLAR

Sonstige Einbauten entsprechend den Anforderungen des vorbeugenden Brandschutzes:

---

---

---

Besondere Anlagen / Beschreibung:

---

---

---

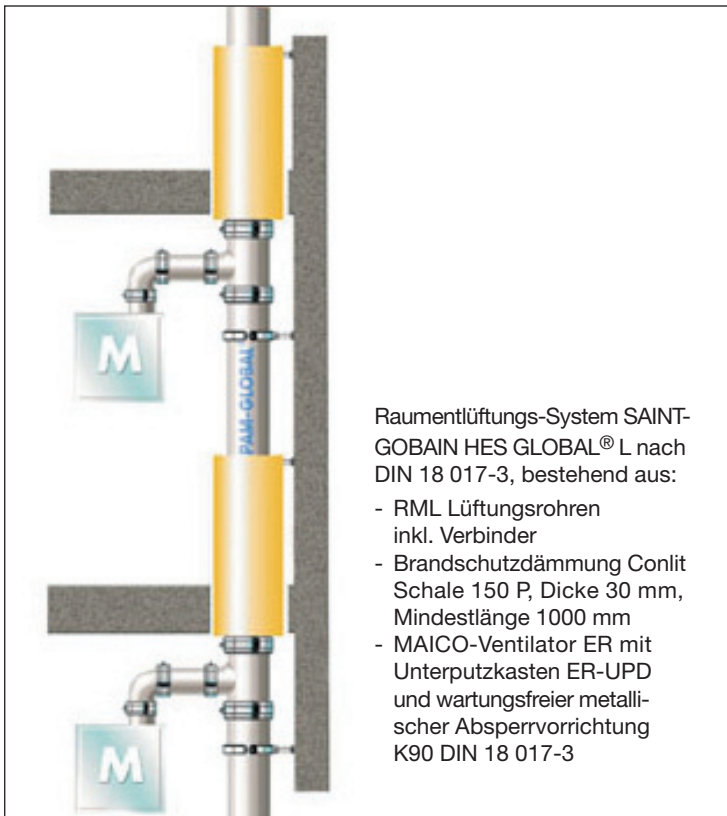
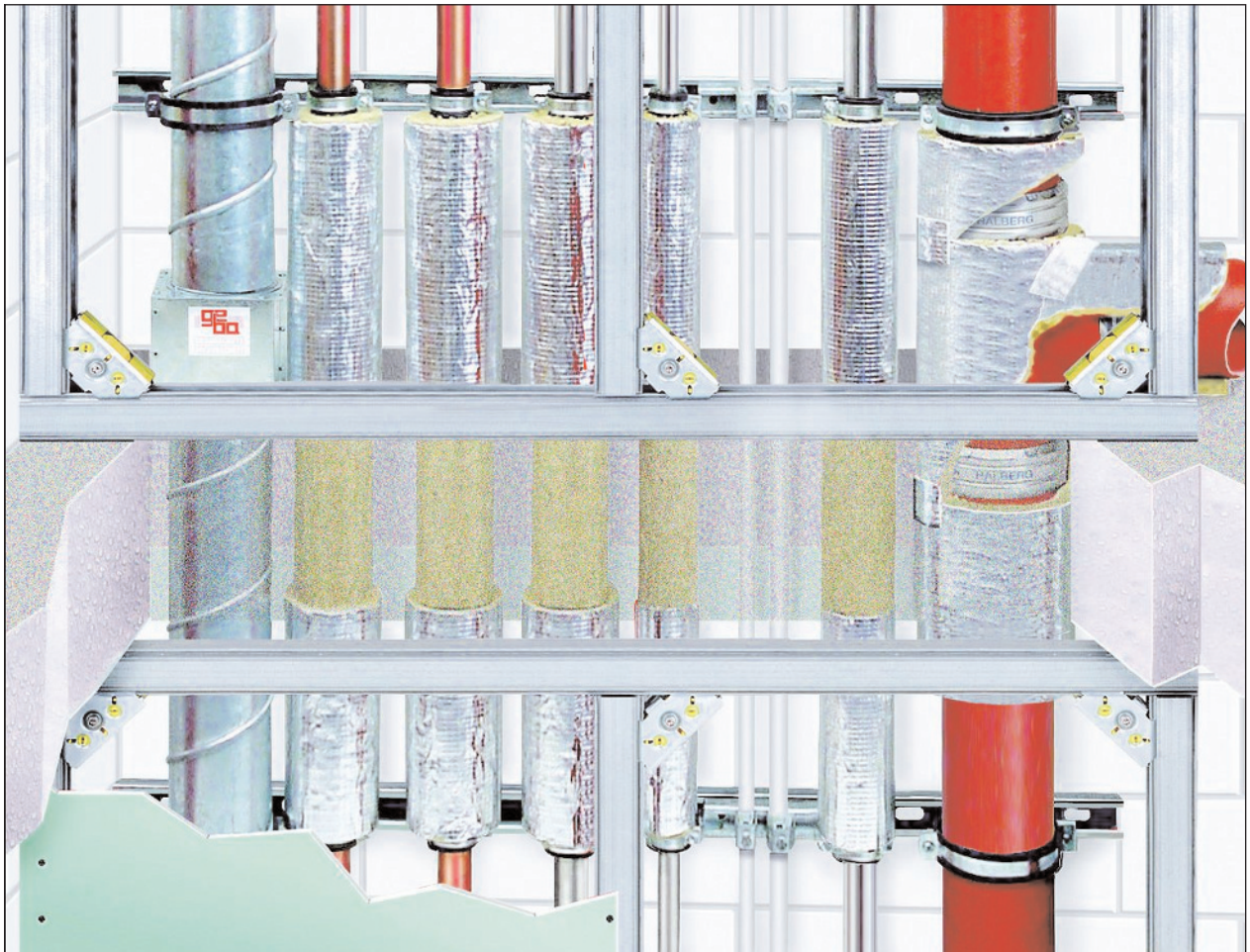
(Diese Bescheinigung ist dem Bauherrn zur Weitergabe an die zuständige Bauaufsichtsbehörde auszuhändigen.)

Datum

Firmenstempel / Unterschrift



## Anlage 1 von 2: Installationsbeispiele zu Übereinstimmungserklärung



Raumentlüftungs-System SAINT-GOBAIN HES GLOBAL® L nach DIN 18 017-3, bestehend aus:

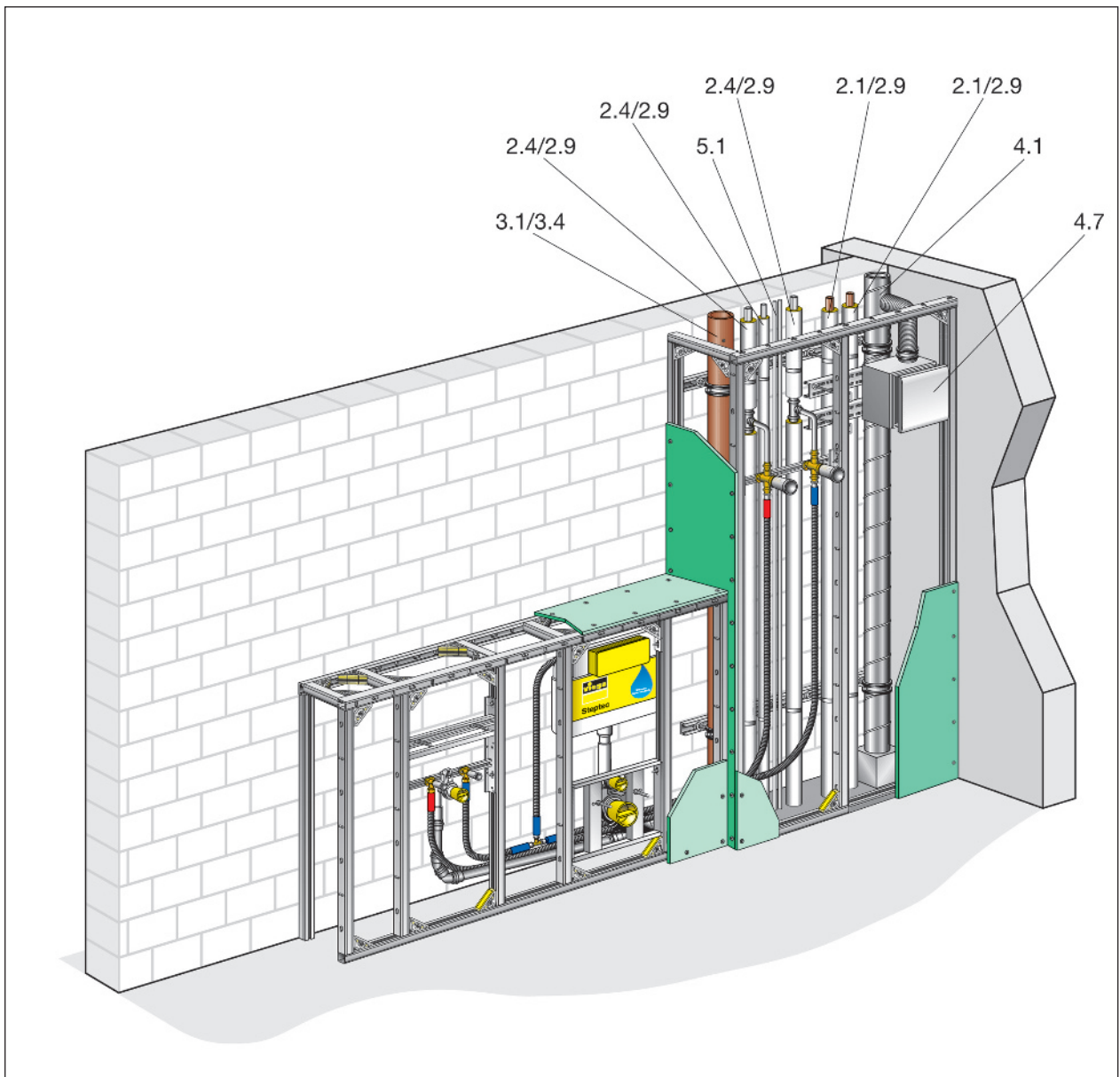
- RML Lüftungsröhren inkl. Verbinder
- Brandschutzdämmung Conlit Schale 150 P, Dicke 30 mm, Mindestlänge 1000 mm
- MAICO-Ventilator ER mit Unterputzkasten ER-UPD und wartungsfreier metallischer Absperrvorrichtung K90 DIN 18 017-3

▲ Bild 1:  
Steptec-Systemschacht mit Leitungsdurchführungen durch die F-90-Geschossdecke nach dem Deckenabschottungsprinzip mit Gemischtbelegung wie folgt: (1, 2.1, 2.4, 2.9, 3.1, 4.1, 5.1)

◀ Bild 2:  
Raumentlüftungs-System (4.2) nach DIN 18 017-3 mit gusseisernen Röhren (RML) als Alternative (zu 4.1) in Bild 1



## Anlage 2 von 2: Installationsbeispiele zu Übereinstimmungserklärung



▲ Bild 3:

Beispiel einer Steptec-Vorwandinstallation für Waschtisch und WC mit integriertem Steptec-Systemschacht, bestehend aus:

- Edelstahlrohren TWW/TWZ/TW) als Steigleitungen (2.4) mit Brandschutzdurchführung (2.9) und PE-Xc-Rohren im Schutzrohr (2.7) als Stockwerksleitungen, Baustoffklasse B2 (Sanfix Plus-Rohr im Rohr-System mit UP-Absperrventilen mit/ohne UP-Wasserzähler)
- Kupferrohren (HV/HR) (2.1) als Steigleitung mit Brandschutzdurchführung (2.9)
- Raumentlüftungs-System (4.1) nach DIN 18 017-3 mit Deckenschott und Einzelraumlüfter (4.7)
- Steptec-Systemschacht (1) mit GKFI-Trockenbauverkleidung 1 x 12,5 mm